

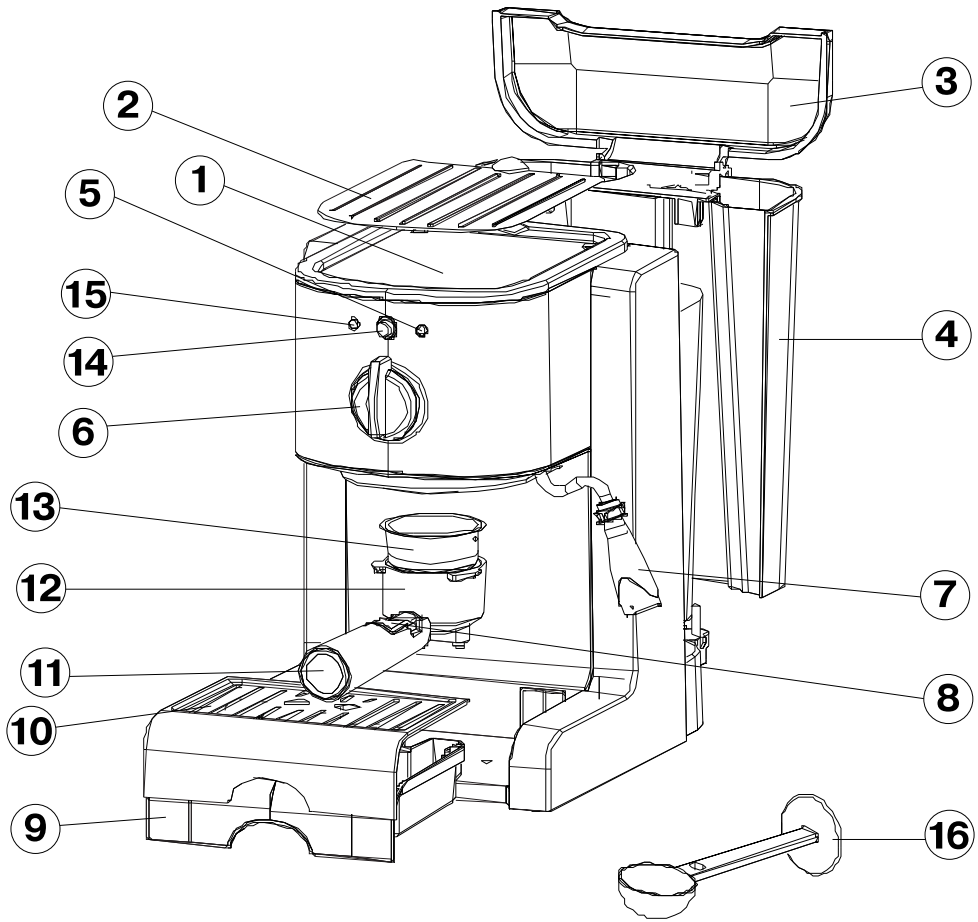
**VT-1513**

Coffe maker

Кофеварка

# Инструкция по эксплуатации

<b>GB</b> Manual instruction	<b>3</b>
<b>DE</b> Die betriebsanweisung	<b>7</b>
<b>RUS</b> Инструкция по эксплуатации	<b>12</b>
<b>KZ</b> Пайдалану нұсқасы	<b>17</b>
<b>RO</b> Instrucțiune de exploatare	<b>22</b>
<b>CZ</b> Návod k použití	<b>26</b>
<b>UA</b> Інструкція з експлуатації	<b>30</b>
<b>BEL</b> Інструкцыя па эксплуатацыі	<b>35</b>
<b>UZ</b> Фойдаланиш қоидалари	<b>40</b>



# РУССКИЙ

## КОФЕВАРКА

### ОПИСАНИЕ

- 1 – Корпус кофеварки
- 2 – Площадка для подогрева чашек
- 3 – Крышка емкости для воды
- 4 – Съёмная емкость для воды
- 5 – Индикатор готовности
- 6 – Ручка режимов работы
- 7 – Трубка-капучинатор с наконечником
- 8 – Фиксатор фильтра
- 9 – Поддон для капель
- 10 – Решетка поддона
- 11 – Ручка держателя фильтра
- 12 – Держатель фильтра
- 13 – Фильтр для кофе
- 14 – Кнопка включения/выключения (ON/OFF)
- 15 – Индикатор включения питания
- 16 – Мерная ложка с уплотнителем молотого кофе

### ВАЖНЫЕ МЕРЫ ПРЕДОСТОРОЖНОСТИ

При пользовании электрическими приборами необходимо всегда соблюдать основные меры

предосторожности, в том числе:

- Внимательно прочитайте все инструкции.
- Используйте кофеварку только по ее прямому назначению.
- Убедитесь, что напряжение электрической сети соответствует напряжению, указанному на корпусе устройства.
- Используйте сетевую розетку с надежным контактом заземления.
- Во избежание риска возникновения пожара не используйте переходники при подключении прибора к электрической розетке.
- Устанавливайте устройство на ровную, устойчивую поверхность.
- Не включайте кофеварку без воды.
- Перед включением убедитесь, что кнопка включения находится в выключенном положении.
- Используйте только принадлежности, входящие в комплект поставки.
- Перед включением кофеварки убедитесь, что все съемные детали установлены правильно.

- Не дотрагивайтесь до горячих частей и поверхностей кофеварки.
- Соблюдайте осторожность во время работы с выходящим паром.
- Запрещается снимать держатель фильтра во время работы кофеварки.
- Во избежание пожара, удара электрическим током или физических повреждений не погружайте вилку сетевого шнура, сетевой шнур или корпус кофеварки в воду или другие жидкости.
- Всегда отключайте кофеварку от электрической сети, когда она не используется, или перед чисткой.
- Дайте устройству полностью остыть перед чисткой и снятием принадлежностей.
- Для отключения кофеварки от сети установите все кнопки управления в выключенное положение, а затем выньте сетевую вилку из розетки. Вынимая вилку сетевого шнура из розетки, не тяните за шнур, а держитесь за вилку.
- Следите за тем, чтобы сетевой шнур не свешивался над краем стола и не соприкасался с горячими поверхностями.
- Не ставьте кофеварку на горячие поверхности.
- Не пользуйтесь кофеваркой с поврежденной вилкой сетевого шнура, поврежденным сетевым шнуром, в случае ее неправильной работы или после любых повреждений.
- Запрещается самостоятельно ремонтировать кофеварку; по вопросам ремонта обратитесь в ближайший авторизованный сервисный центр.
- Храните прибор в местах, недоступных для детей.
- Не разрешайте детям использовать устройство в качестве игрушки.
- Будьте особенно внимательными, если прибор используется детьми или людьми с ограниченными возможностями. Данное устройство не предназначено для использования детьми и людьми с ограниченными возможностями, если только лицом, отвечающим за их безопасность, им не даны соответствующие и понятные им инструкции о безопасном пользовании устройством и тех опасностях, кото-

рые могут возникать при его неправильном пользовании.

- Не используйте кофеварку вне помещений.
- Никогда не оставляйте кофеварку в помещениях с температурой ниже 0°C.
- Только для домашнего использования.

## СОХРАНИТЕ ЭТУ ИНСТРУКЦИЮ

### ПОДГОТОВКА К РАБОТЕ

- Убедитесь, что кнопка (14) находится в положении «OFF/выкл», а ручка (6) - в положении "●".
- Перед первым использованием кофеварки промойте все ее съемные части теплой водой и просушите.
- Перед включением убедитесь, что напряжение электрической сети соответствует напряжению, указанному на корпусе устройства.
- Снимите емкость (4), наполните ее холодной водой до отметки MAX и установите на место.
- Вставьте фильтр для кофе (13) в держатель (12), совместив выступ на фильтре (13) с прорезью в держателе (12) и поверните фильтр (13) по/против часовой стрелке.
- Установите держатель фильтра в кофеварку. Выступы держателя (12) должны совпасть с пазами на бойлере, после чего поверните ручку держателя фильтра (11) в правую сторону до упора.
- Поставьте подходящую чашку на решетку поддона (10).
- Вставьте вилку сетевого шнура в розетку.
- Включите кофеварку нажатием кнопки ON/OFF (14), при этом загорится индикатор (15).
- Для заполнения водой бойлера установите ручку (6) в положение "☕", через 15-20 секунд, или при первых признаках появления воды в чашке, выключите подачу воды, установив ручку (6) в положение "●".
- Дождитесь, когда загорится индикатор (5), после этого установите ручку (6) в положение "☕", после заполнения чашки

водой выключите подачу воды, установив ручку (6) в положение "●", слейте воду из чашки. В зависимости от объема чашки проведите эту процедуру несколько раз, после этого бойлер будет промыт.

### Внимание!

- Запрещается снимать держатель фильтра (12) во время работы кофеварки.
- Для снятия держателя фильтра (12) поверните ручку в левую сторону и снимите держатель.

### ПРИГОТОВЛЕНИЕ КОФЕ ЭСПРЕССО

- Убедитесь, что кнопка (14) находится в положении «OFF/выкл», а ручка (6) - в положении "●".
- Снимите емкость (4), наполните ее холодной водой до отметки MAX и установите на место.
- Насыпьте молотый кофе в фильтр (13) мерной ложкой (16) до отметки «MAX», слегка утрамбуйте кофе обратной стороной мерной ложки (16).
- Вставьте фильтр для кофе (13) в держатель (12), совместив выступ на фильтре (13) с прорезью в держателе (12) и поверните фильтр (13) по/против часовой стрелке.
- Установите держатель фильтра в кофеварку. Выступы держателя (12) должны совпасть с пазами на бойлере, после чего поверните ручку держателя фильтра (11) в правую сторону до упора.
- Поставьте чашку на решетку поддона (10).
- Вставьте вилку сетевого шнура в розетку.
- Включите кофеварку нажатием кнопки ON/OFF (14), при этом загорится индикатор (15).
- Дождитесь, когда загорится индикатор (5), кофеварка готова для варки кофе.
- Включите подачу воды, установив ручку (6) в положение "☕", следите за процессом наполнения чашки приготовленным кофе.
- Для выключения подачи воды установите ручку (6) в положение "●".

## Примечание:

- После установки ручки режимов работы (6) в положение «●», происходит сброс давления, остатки горячей воды подаются в поддон (9), при этом вы услышите характерный звук и увидите выходящий пар с правой стороны решетки поддона (10), опасайтесь ожогов от выходящего горячего пара.
- Следите за заполнением поддона (9), периодически сливайте воду и промывайте поддон (9).
- Отключите кофеварку, нажав кнопку ON/OFF (14), индикатор (15) погаснет.
- Дождитесь остывания кофеварки и снимите держатель фильтра (12), поверните ручку в левую сторону. Удалите остатки молотого кофе и промойте фильтр (13).

## Примечание:

- Используемые чашки необходимо предварительно нагреть, для этого установите чашки на площадку (2), во время нагрева воды в бойлере площадка тоже нагревается, подогревая при этом чашки.

## ПРИГОТОВЛЕНИЕ КАПУЧИНО

**Внимание!** Опасайтесь ожогов от выходящего горячего пара.

- Сварите кофе, как описано в разделе «ПРИГОТОВЛЕНИЕ ЭСПРЕССО», в чашке, объема которой будет достаточно для добавления взбитой пенки молока или сливок.
- Установите ручку (6) в положение «●», дождитесь, когда загорится индикатор (5).
- Опустите наконечник (7) в стакан с холодным молоком или сливками. Установите ручку (6) в положение «☁». Наконечник (7) не должен касаться дна стакана, иначе выход пара будет затруднен, при определенном навыке для получения молочной пены достаточно несколько секунд.
- Закройте подачу пара, установив ручку (6) в положение «●».
- Отключите кофеварку, нажав кнопку ON/OFF (14), индикатор (15) погаснет.

## Важно:

- Необходимо, чтобы молоко, используемое для приготовления пенки, было свежим и без консервантов, то есть не так называемое молоко длительного хранения. Используйте обычное цельное молоко жирностью от 4 до 6%, жирность сливок должна быть не менее 10%.
- Сразу после взбивания молока или сливок прочистите трубку-капучинатор и наконечник (7) - для этого опустите трубку-капучинатор с наконечником (7) в стакан с водой, включите подачу пара, установив ручку (6) в положение «☁», после этого закройте подачу пара и выключите кофеварку.
- Дождитесь остывания кофеварки и снимите наконечник (7) с трубки-капучинатора, протрите трубку-капучинатора снаружи влажной, мягкой тканью, сам наконечник (7) промойте под струей воды.

## Примечание:

- Повторное приготовление кофе рекомендуется производить с интервалами не менее 5 минут.

## ПОДОГРЕВ НАПИТКОВ

Вы можете подогреть напитки, опустив трубку-капучинатора без пластикового наконечника (7) в чашку.

- Установите ручку (6) в положение «●», дождитесь, когда загорится индикатор (5).
- Опустите трубку-капучинатора без пластикового наконечника (7) в чашку с напитком, который вы хотите подогреть. Установите ручку (6) в положение «☁».
- Закройте подачу пара, установив ручку (6) в положение «●».
- Отключите кофеварку, нажав кнопку ON/OFF (14), индикатор (15) погаснет.

## КАК ПОЛУЧИТЬ ХОРОШИЙ ЭСПРЕССО

- Используйте свежемолотый кофе, предназначенный для кофеварок «эспрессо».
- Слегка утрамбовывайте молотый кофе в фильтре (13), это можно сделать обратным концом мерной ложки (16).
- Крепость получаемого кофе будет за-

висеть от качества и степени помола кофейных зерен. Если кофе наливается слишком долго, это означает, что кофе очень мелкого помола или слишком сильно утрамбован.

## УДАЛЕНИЕ НАКИПИ

Для эффективной работы кофеварки рекомендуется проводить удаление накипи каждые 2-3 месяца, а при использовании «жесткой» воды, чаще.

1. Убедитесь, что кнопка (14) находится в положении «OFF/выкл», а ручка (6) - в положении “●”.
2. Приготовьте раствор лимонной кислоты: 2 чайные ложки на 1 литр воды и залейте полученный раствор в резервуар для воды (4). Установите резервуар (4) на место.
3. Вставьте фильтр для кофе (13) в держатель (12), совместив выступ на фильтре (13) с прорезью в держателе (12) и поверните фильтр (13) по/против часовой стрелке.
4. Установите держатель фильтра в кофеварку. Выступы держателя (12) должны совпасть с пазами на бойлере, после чего поверните ручку держателя фильтра (11) в правую сторону до упора.
5. Поставьте подходящую чашку на решетку поддона (10).
6. Вставьте вилку сетевого шнура в розетку.
7. Включите кофеварку нажатием кнопки ON/OFF (14), при этом загорится индикатор (15).
8. Дождитесь, когда загорится индикатор (5).
9. Установите ручку (6) в положение “☕” и наполните водой чашку объемом около 100 мл (это необходимо для того, чтобы удалить воду из бойлера и заполнить его раствором лимонной кислоты), выключите подачу воды, установив ручку (6) в положение “●”.
10. Снимите наконечник (7) с трубки-капучинатора и подставьте под трубку подходящую посуду. Дождитесь, когда загорится индикатор (5), после этого включите подачу пара, приблизительно на 2 ми-

нуты, установив ручку (6) в положение “☕”, после чего выключите подачу пара, установив ручку (6) в положение “●” и выключите кофеварку нажатием кнопки ON/OFF (14). Подождите 10-15 минут.

11. Повторите процедуру, описанную в пунктах 7-10, не менее 3 раз.
12. Включите кофеварку нажатием кнопки ON/OFF (14), при этом загорится индикатор (15).
13. Дождитесь, когда загорится индикатор (5).
14. С небольшими перерывами, повторите процедуру очистки бойлера (пункт 9) до полного окончания раствора лимонной кислоты в резервуаре.
15. Заполните емкость (4) чистой водой до максимального уровня и вновь выполните пункты 7-10 не менее 3 раз, не делая 10-15 минутного перерыва.
16. Включите кофеварку, нажав кнопку ON/OFF (14).

## Примечание:

- Для удаления накипи можно использовать специальные средства для удаления накипи в кофеварках и кофе машинах, строго соблюдая инструкции по их использованию.

## ЧИСТКА

- При чистке фильтра (13), если отверстия засорены осадком молотого кофе, их можно почистить небольшой щеткой.
- Протирайте корпус кофеварки мягкой, влажной тканью. Не используйте металлические щетки и абразивные моющие средства.
- Запрещается погружать корпус кофеварки в воду или другие жидкости.
- Съемные детали кофеварки промывайте теплой водой с мягким моющим средством, сполосните и высушите их.

## Поддон для капель (9)

- Снимите решетку (10) с поддона (9), снимите поддон (9) и слейте из него воду, промойте поддон (9) и установите его на место, установите решетку (10) на поддон.

# РУССКИЙ

## НЕИСПРАВНОСТИ, ИХ ПРИЧИНЫ И МЕТОДЫ УСТРАНЕНИЯ

Неисправность	Причина	Метод устранения
Кофеварка не включается	В сетевой розетке отсутствует напряжение. Вилка сетевого шнура не до конца вставлена в розетку.	Убедитесь, что сетевая розетка работает. Проверьте, до конца ли вставлена вилка в розетку.
Вода вытекает из нижней части кофеварки	Поддон для воды переполнен.	Слейте воду из поддона.
Утечка кофе из держателя фильтра	Неплотное прилегание фильтра к уплотнителю в бойлере, молотый кофе попал на края фильтра.	Очистите края фильтра.
Приготовленный кофе имеет посторонний запах	Неправильный процесс удаление накипи в бойлере кофеварки. Неправильное хранение кофе.	Обратитесь к разделам «Подготовка к работе», «Удаление накипи», и выполните их несколько раз. Используйте свежемолотый кофе. Храните кофе в сухом, прохладном месте.
Пар не взбивает молоко	Низкая температура выходящего пара. Емкость слишком большая или не подходящего размера. Вы использовали обезжиренное молоко.	Взбивайте молоко только после того, как загорится индикатор (5). Для взбивания молока, используйте узкую высокую посуду. Используйте только цельное молоко, жирностью 4-6%.

### ТОЛЬКО ДЛЯ ДОМАШНЕГО ИСПОЛЬЗОВАНИЯ

Не содержит заменяемых частей.

#### Технические данные:

Напряжение питания: 230 В ~ 50 Гц

Потребляемая мощность: 1350 Вт

*Производитель сохраняет за собой право изменять дизайн и технические характеристики прибора без предварительного уведомления.*

#### Срок службы прибора - 5 лет



ME 61 Данное изделие соответствует всем требуемым европейским и российским стан-

дартам безопасности и гигиены.

АН-ДЕР ПРОДАКТС ГмбХ, Австрия  
Нойбаугюртель 38/7А, 1070 Вена, Австрия